



Nameščanje OpenJDK 8 za Windows x64



United Nations
Educational, Scientific and
Cultural Organization

Regional Centre for
Library Information Systems and
Current Research Information Systems
Regionalni center za knjižnične
informatijske sisteme in informatijske
sisteme o raziskovalni dejavnosti



© IZUM, 2022

IZUM, COBISS, COMARC, COBIB, COLIB, CONOR, SICRIS, E-CRIS, COBISS3, mCOBISS, COBISS+, dCOBISS so zaščitene znamke v lasti javnega zavoda IZUM.

KAZALO VSEBINE

1	Uvod	1
2	Namestitev OpenJDK 8 za Windows x64	1
3	Namestitev vmesnika COBISS.....	7
4	Zagon vmesnika COBISS.....	9
5	Težave pri zagonu vmesnika COBISS	11

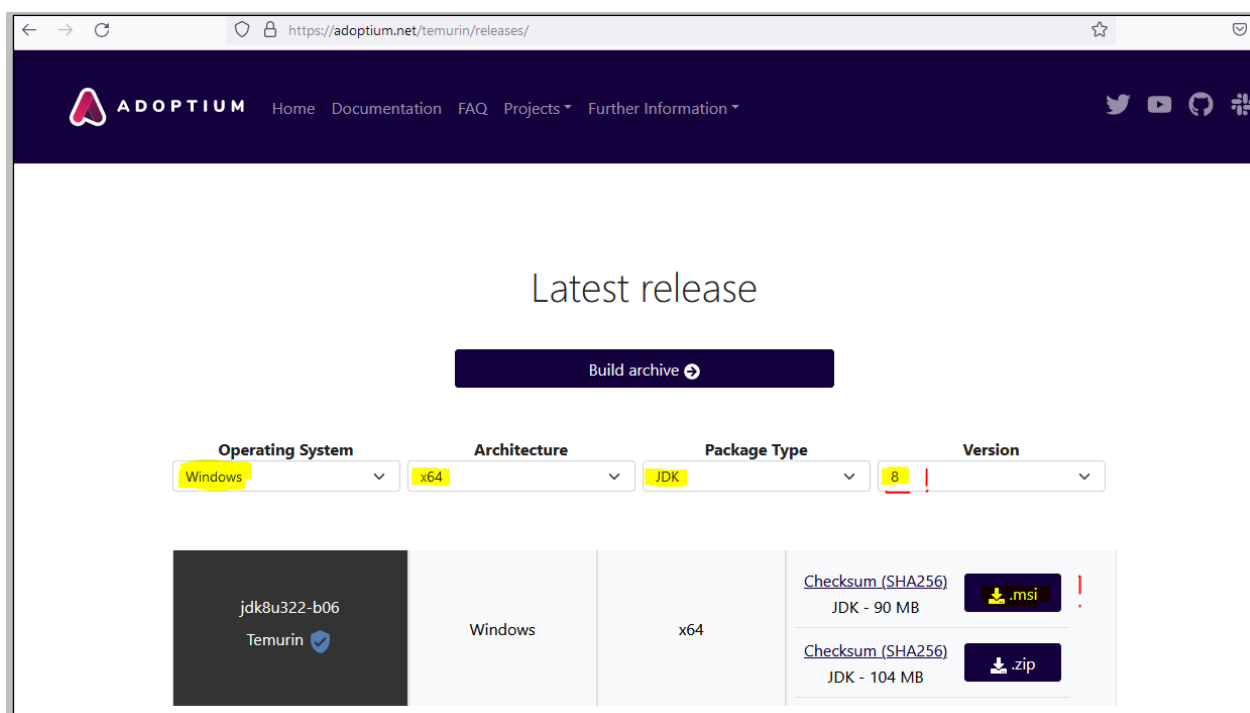
1 Uvod

Konec leta 2018 je *Oracle* najavil novo poslovno politiko za *Javo SE*, ki je začela veljati v aprilu 2019. Vse verzije *Oracle Java od 8u201* naprej so plačljive razen za osebno uporabo. Posledično je nastalo veliko odprtokodnih različic *Jave*, ki nadomeščajo licenčno različico. V IZUM-u smo tako leta 2019 prevzeli *AdoptOpenJDK Javo* zaradi enostavne namestitve in integracije *Java Web Start-a*. V tem obdobju je prišlo do selitve *AdoptOpenJDK* v fundacijo *Eclipse*, kar je pomenilo tudi malo drugačen postopek namestitve. V nadaljevanju dokumenta so predstavljeni podrobnejši koraki namestitve.

Za dodatna vprašanja ali pojasnila o verzijah *Jave* in postopku nameščanja nam pišite na e-naslov podpora@izum.si ali pokličite klicni center IZUM-a na telefonsko številko 02 2520 333.

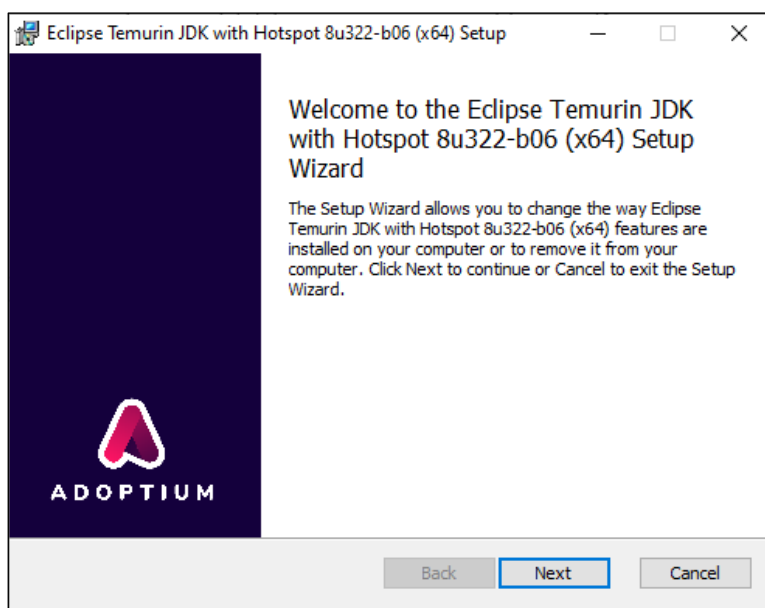
2 Namestitev OpenJDK 8 za Windows x64

OpenJDK 8 prenesemo iz naslova <https://adoptium.net/temurin/releases/?version=8>. Namestitvene datoteke so na voljo za različne operacijske sisteme. Pozor! Izberemo operacijski sistem *Windows*, arhitekturo *x64*, namestitveni paket *JDK* in **verzijo 8** kot prikazuje slika 1.



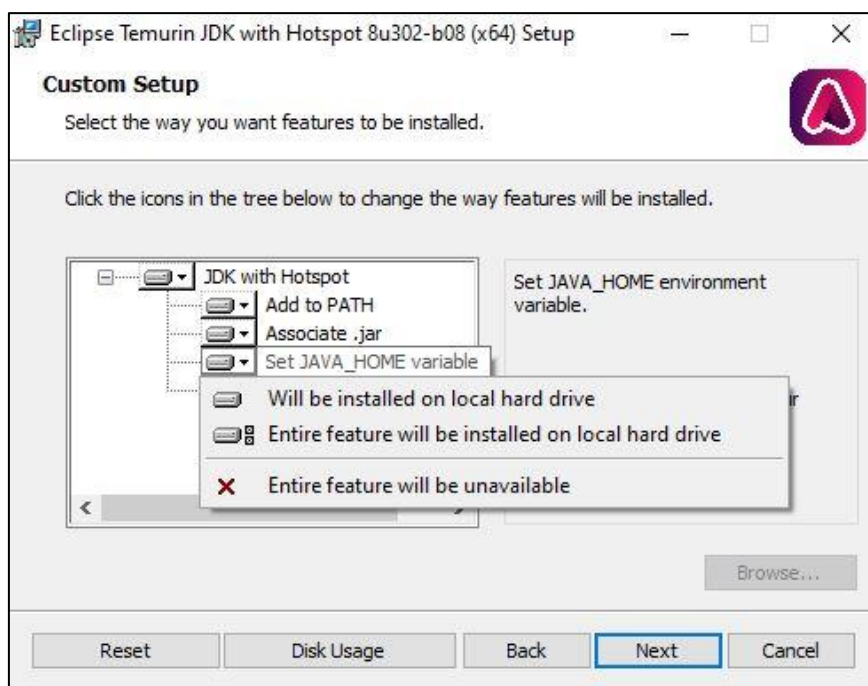
Slika 1

Izberemo **.msi*, ki trenutno predstavlja najnovjšo različico, in jo prenesemo na računalnik. V času nastanka navodil je bila na voljo različica **jdk8u322-b06**. Preverimo, ali smo prenesli pravilno datoteko za namestitev (**končnica .msi**), in zaženemo *OpenJDK8U-jdk_x64_windows_hotspot_8u322b06.msi*. Ob zagonu se pojavi opozorilno okno, da gre za izvršljivo datoteko, ki ga je treba zapreti s potrditvijo. Posamezne faze nameščanja potrjujemo z *Next*.

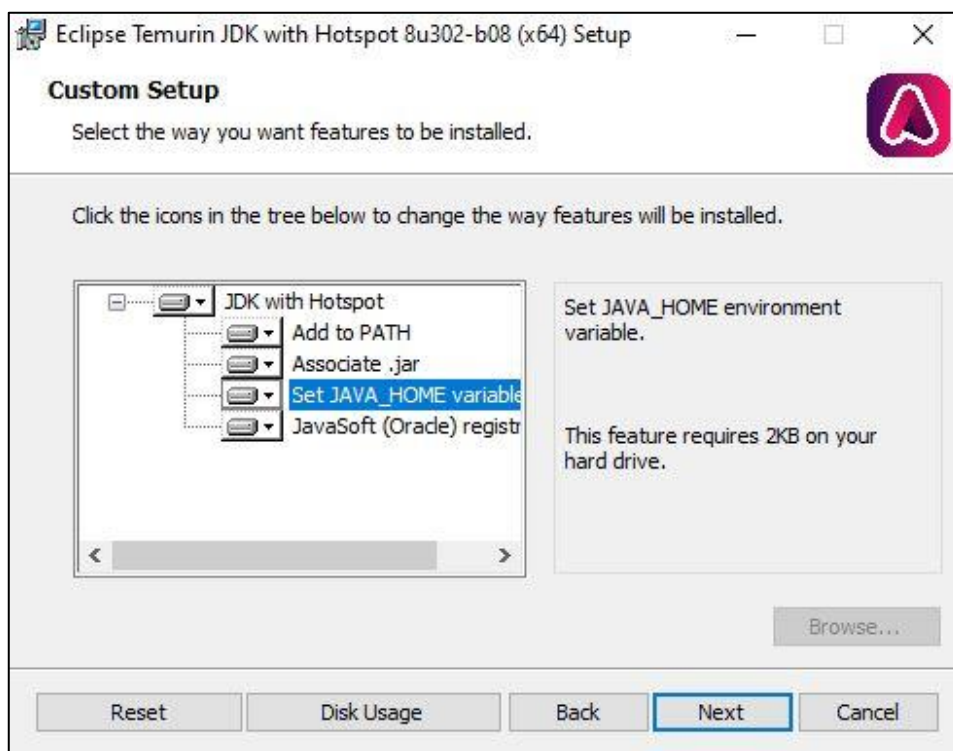


Slika 2

V nadaljevanju moramo v oknu **Custom setup** pri vseh označenih rdečih križcih obvezno izbrati možnost *Will be installed on local hard drive*. Prikazan je primer potrditve metode *Set JAVA_HOME variable*.

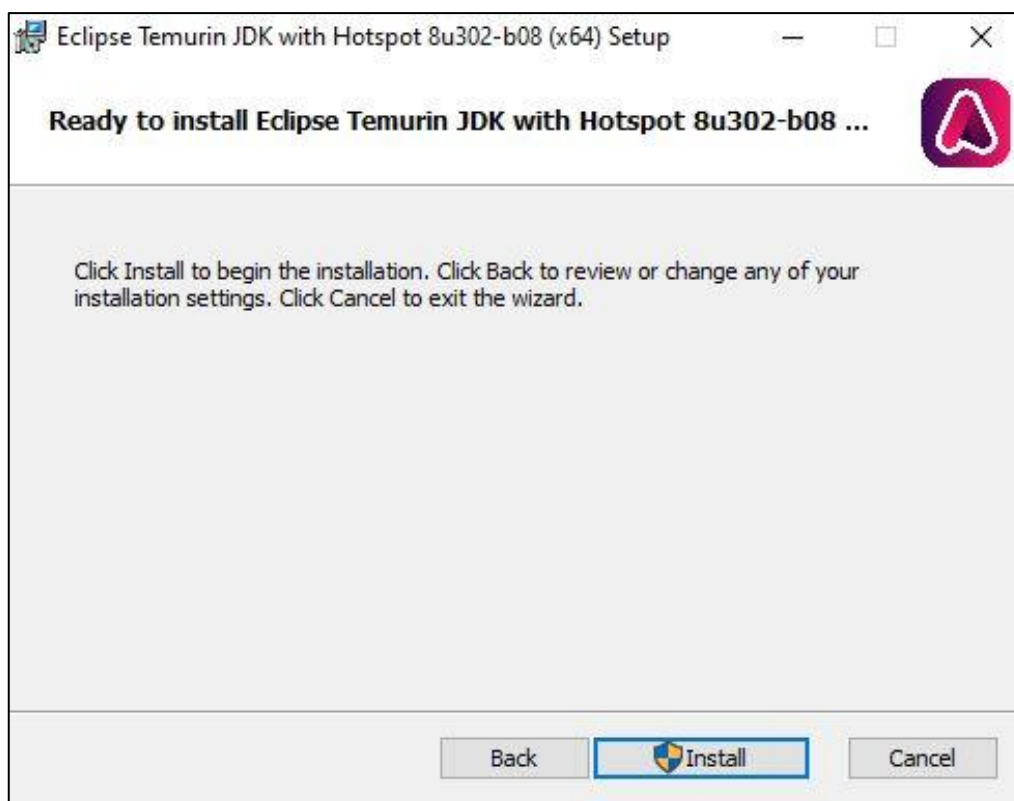


Slika 3

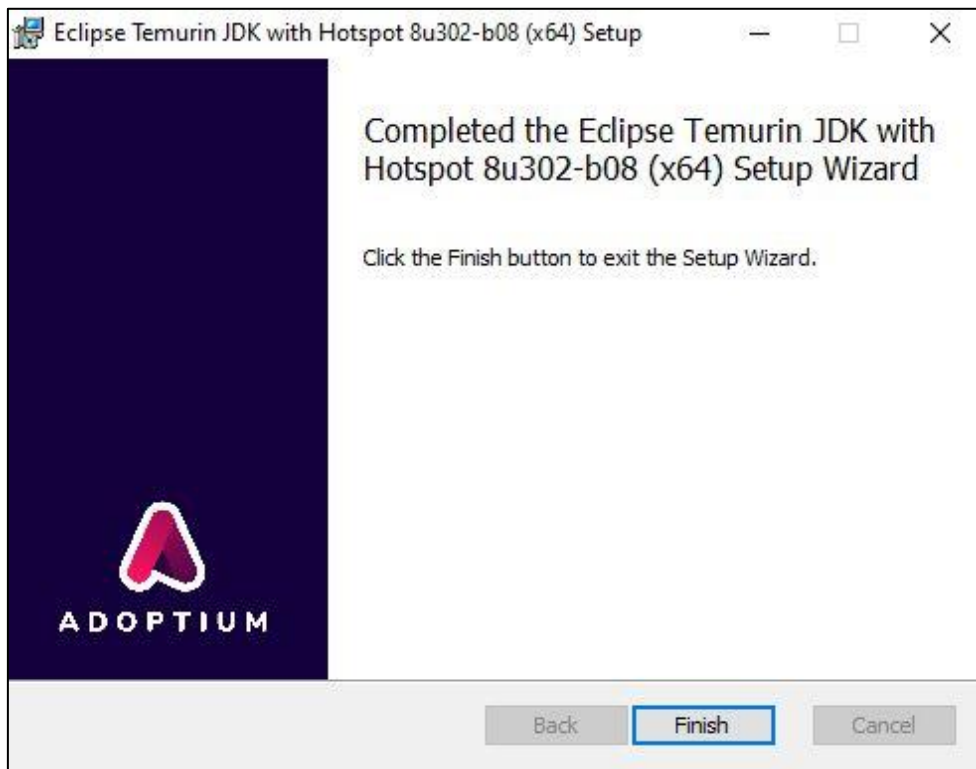


Slika 4

Nadaljujemo z *Install* in zaključimo namestitve s *Finish*.



Slika 5



Slika 6

Ker *IcedTea-Web* ni več del instalacijskega paketa *Eclipse Temurin JDK*, je treba ločeno namestiti še ta program. Na voljo je na naslovu <https://adoptopenjdk.net/icedtea-web.html>. Izberemo zadnjo različico, ki je na voljo. V tem primeru *icedtea-wb-1.8.4*, kjer izberemo namestitveni paket *Windows (MSI) x86_64 icedtea-web-1.8.4*.

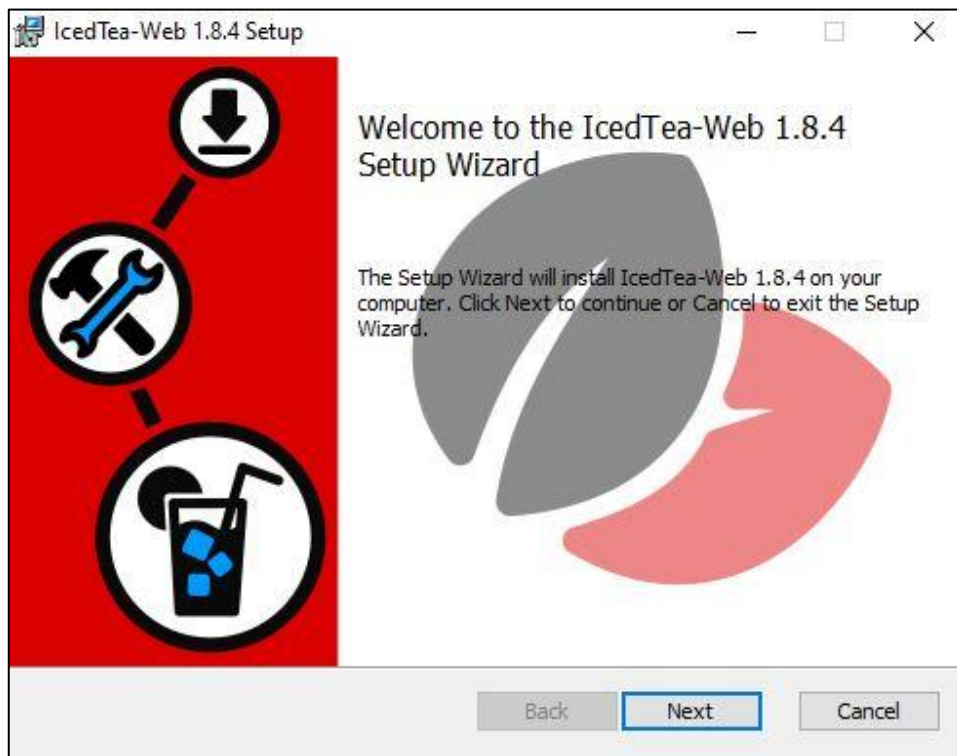
IcedTea-Web Builds

Releases

Version	Linux	Windows	Portable	Source
icedtea-web-1.8.4	Linux x86_64 icedtea-web-1.8.4, (Checksum)	Windows x86_64 icedtea-web-1.8.4, (Checksum) Windows (MSI) x86_64 icedtea-web-1.8.4 , (Checksum)	Portable x86_64 icedtea-web-1.8.4, (Checksum)	Source Tarball
icedtea-web-1.8.3	Linux x86_64 icedtea-web-1.8.3, (Checksum)	Windows x86_64 icedtea-web-1.8.3, (Checksum) Windows (MSI) x86_64 icedtea-web-1.8.3, (Checksum)	Portable x86_64 icedtea-web-1.8.3, (Checksum)	Source Tarball
icedtea-web-1.8.2	Linux x86_64 icedtea-web-1.8.2, (Checksum)	Windows x86_64 icedtea-web-1.8.2, (Checksum) Windows (MSI) x86_64 icedtea-web-1.8.2, (Checksum)	Portable x86_64 icedtea-web-1.8.2, (Checksum)	Source Tarball
icedtea-web-1.8.1	Linux x86_64 icedtea-web-1.8.1, (Checksum)	Windows x86_64 icedtea-web-1.8.1, (Checksum) Windows (MSI) x86_64 icedtea-web-1.8.1, (Checksum)	Portable x86_64 icedtea-web-1.8.1, (Checksum)	Source Tarball

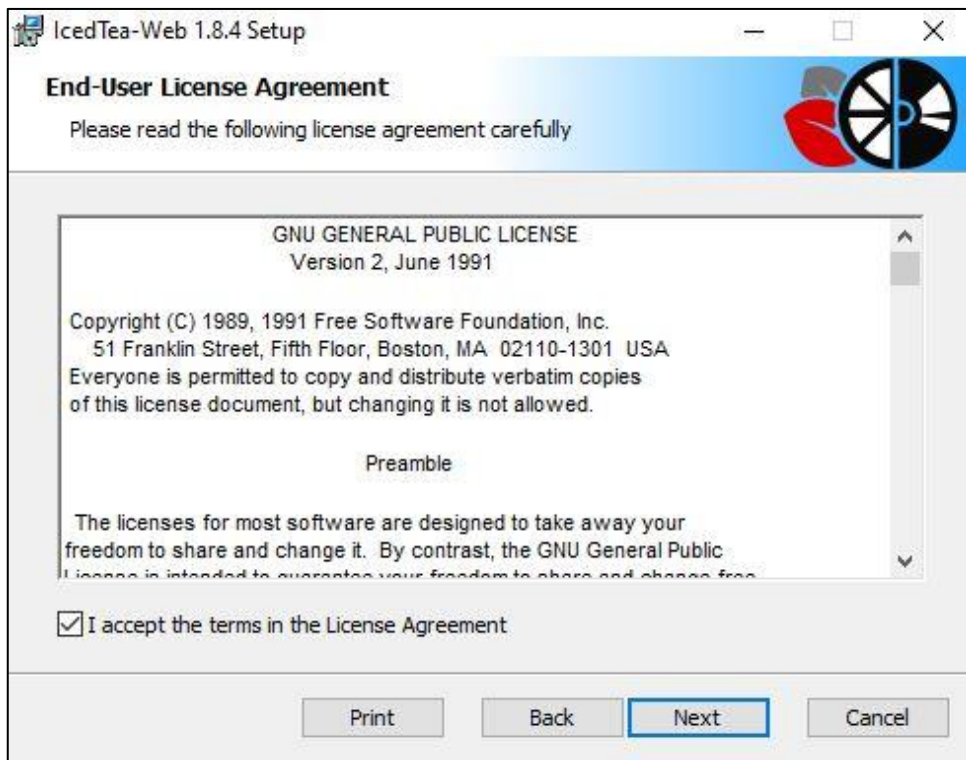
Slika 7

Ob zagonu datoteke *icedtea-web-1.8.4.msi* nas pri postopku instalacije vodi čarovnik.



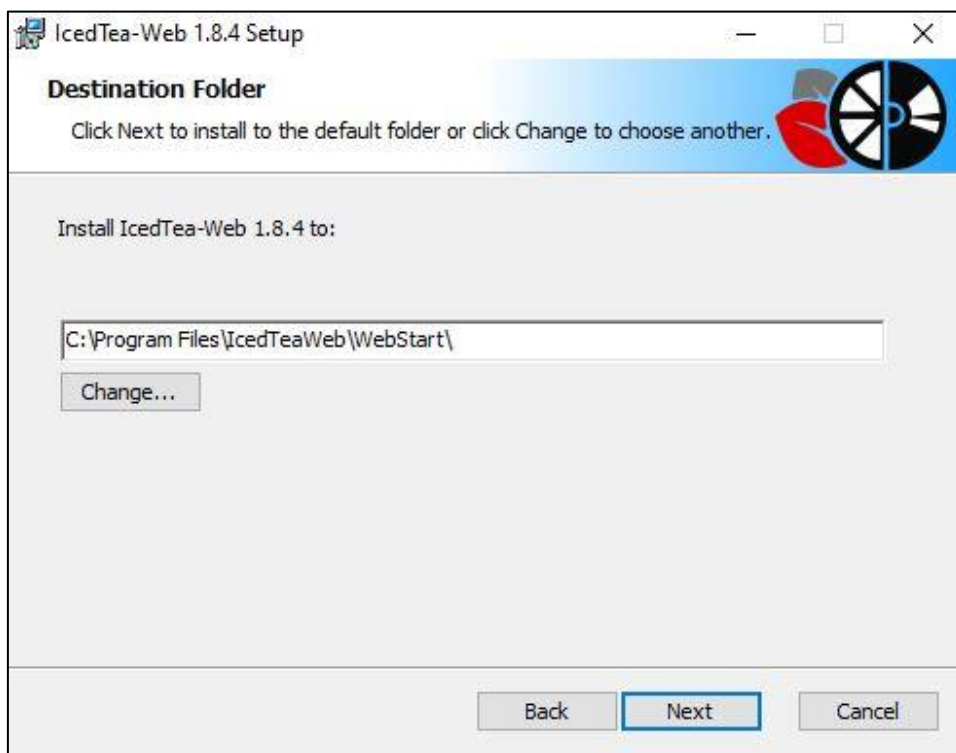
Slika 8

Potrdimo in sprejmemo licenčne pogoje (*I accept the terms in the License Agreement*).



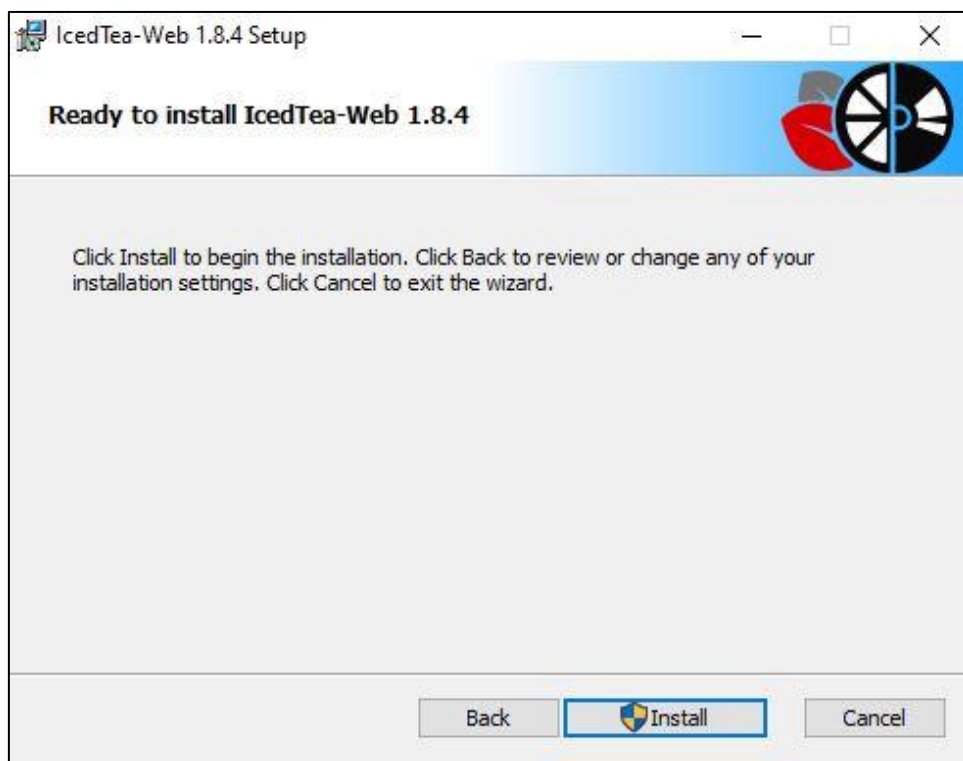
Slika 9

Mesto namestitve progama pustimo privzeto in nadaljujemo s postopkom.

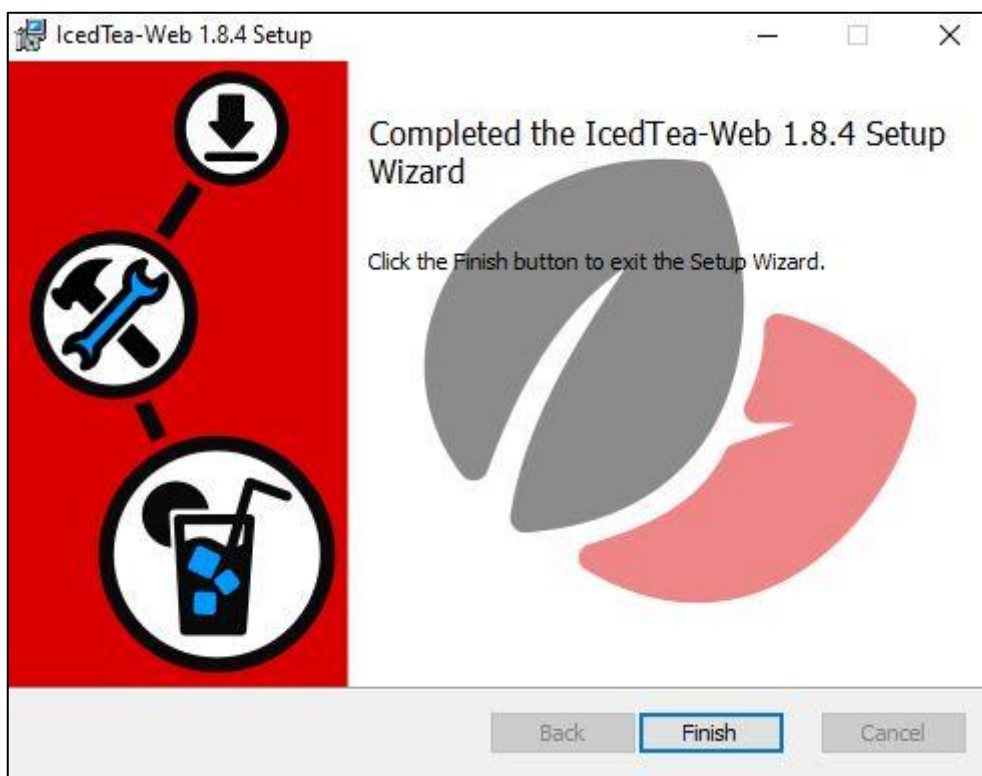


Slika 10

Nadaljujemo z *Install* in zaključimo namestitev s *Finish*.



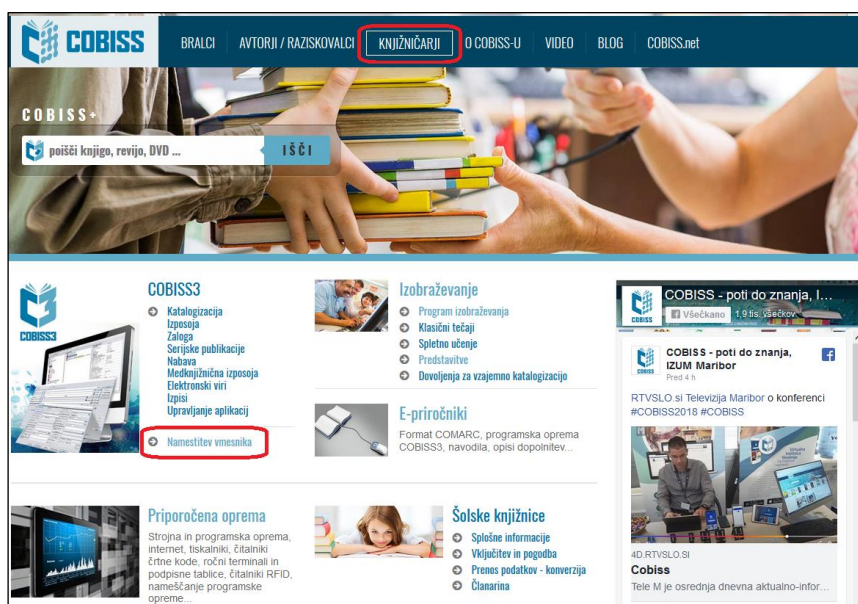
Slika 11



Slika 12

3 Namestitev vmesnika COBISS

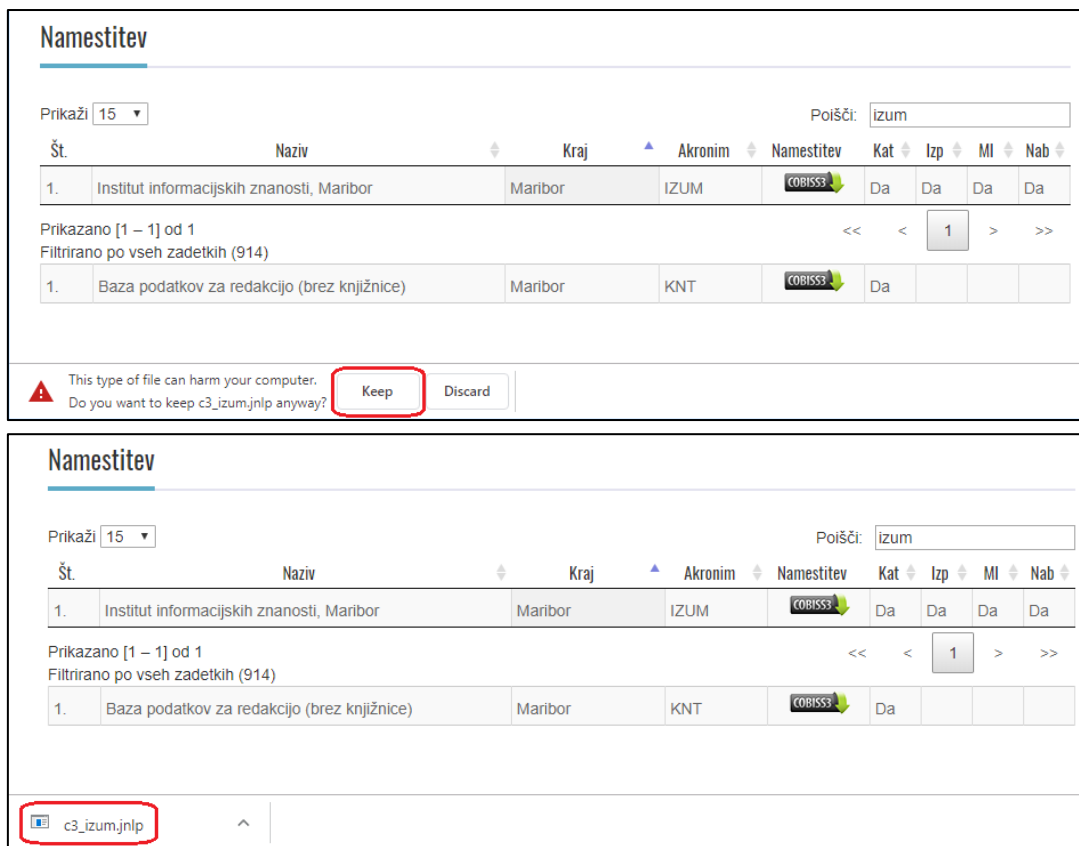
Shranjena povezava oziroma datoteka `.jnlp` na namizju omogoči, da lahko kadarkoli zaženemo vmesnik za prijavo v sistem COBISS3. V brskalniku odpremo povezavo <http://www.cobiss.si/knjiznicarji.htm> in izberemo možnost *Namestitev vmesnika*.



Slika 13

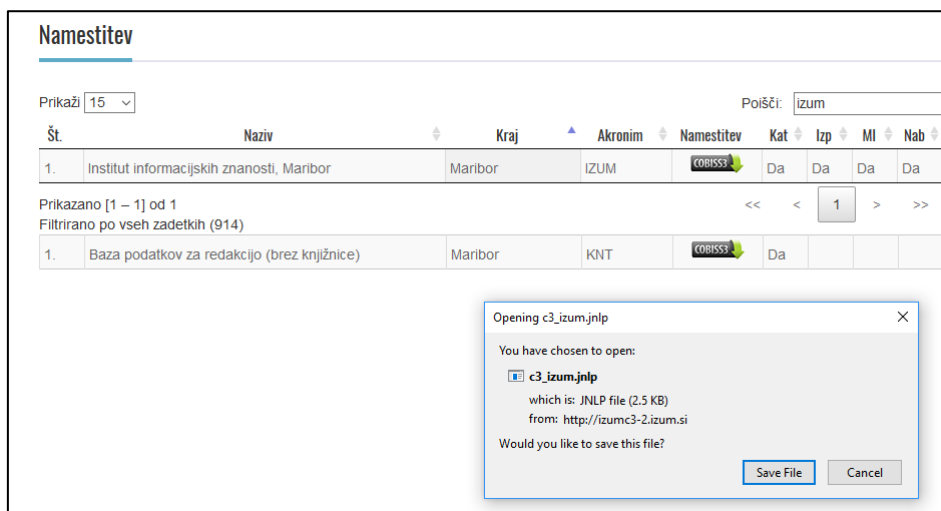
Nameščanje vmesnika se razlikuje glede na izbran brskalnik. Pri vseh brskalnikih v polje *Poišči:* vpišemo **akronim knjižnice**, npr. **IZUM**.

V **Google Chrome** izberemo *Keep* in s klikom na **c3_izum.jnlp** odpremo ter zaženemo vmesnik COBISS3.

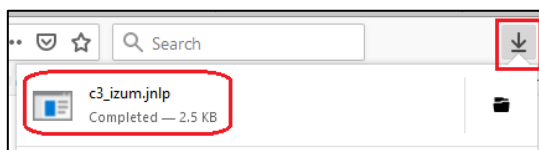


Slika 14

V brskalniku **Mozilla Firefox** izberemo *Save File*. Vmesnik **c3_izum.jnlp** se shrani v *Download*, nato pa s klikom odpremo in zaženemo vmesnik COBISS3.

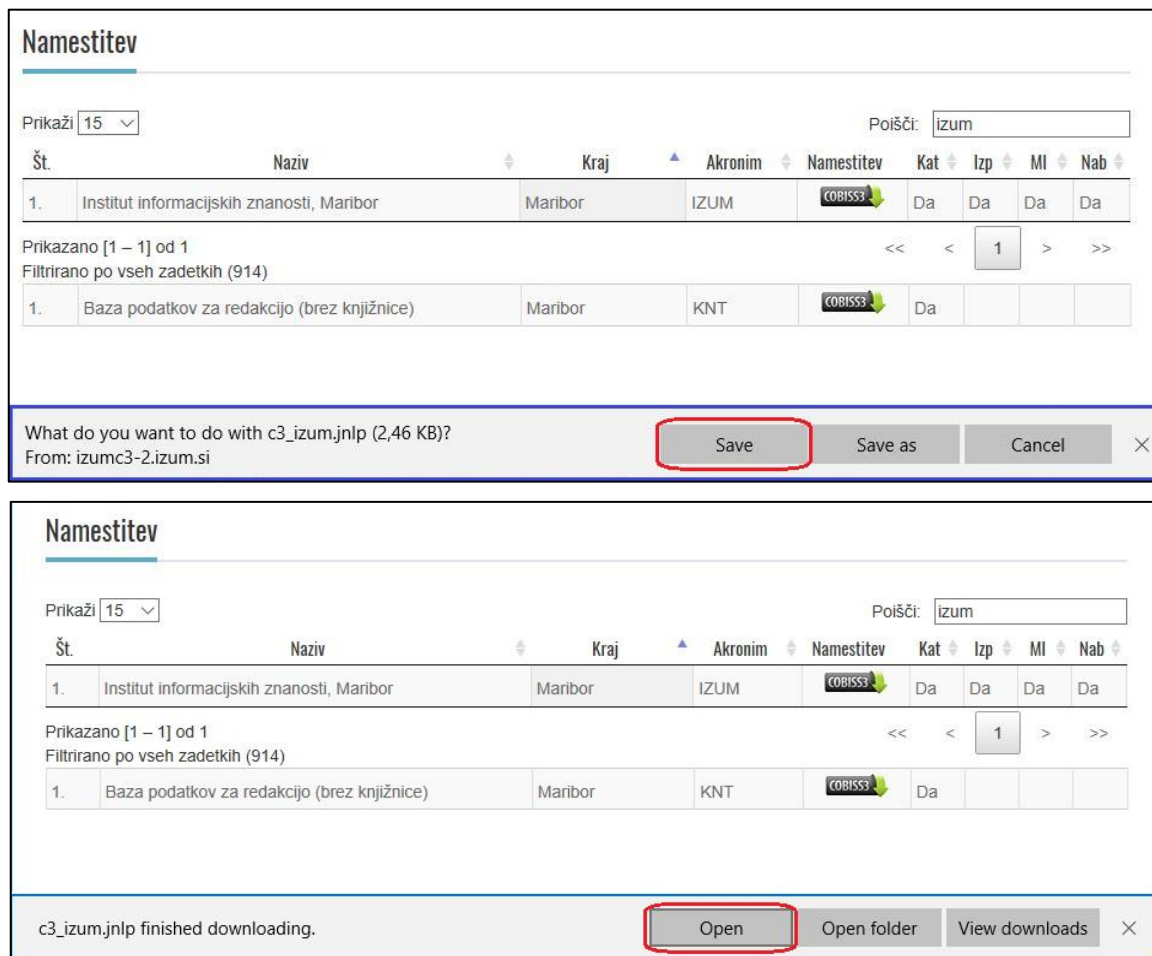


Slika 15



Slika 16

V **Microsoft Edge** pa uporabimo *Save*. Vmesnik **c3_izum.jnlp** se shrani v *Download*, nato pa s klikom na **Open** odpremo in zaženemo vmesnik COBISS3.



Slika 17

4 Zagon vmesnika COBISS

Od brskalnika in nastavitev je odvisno, kje je **c3_<akronim>.jnlp**. Pri nekaterih se vmesnik COBISS3 zažene takoj po namestitvi, pri drugih ga najdemo v *Download* in zaženemo s klikom. Običajno se pojavi opozorilno okno, da gre za izvršljivo datoteko, ki ga je treba zapreti s potrditvijo.

Vendar se v vseh primerih v naslednjem koraku pokaže najava programa **IcedTea-Web**, sledi simbolno okno **C3 (COBISS3)** in zatem varnostno sporočilno okno **Security Warning**.



Slika 18

Varnostno sporočilo zahteva potrditev za namestitev bližnjice na namizje (*Desktop shortcut*). Po želji izberemo *Advanced Options*, izberemo možnost *Remember by Application* in potrdimo z *OK* za nadaljevanje.

Odpre se prijavno okno za ustrezno povezavo (npr. **IZUM**), v katero se prijavimo s svojim uporabniškim imenom in geslom.

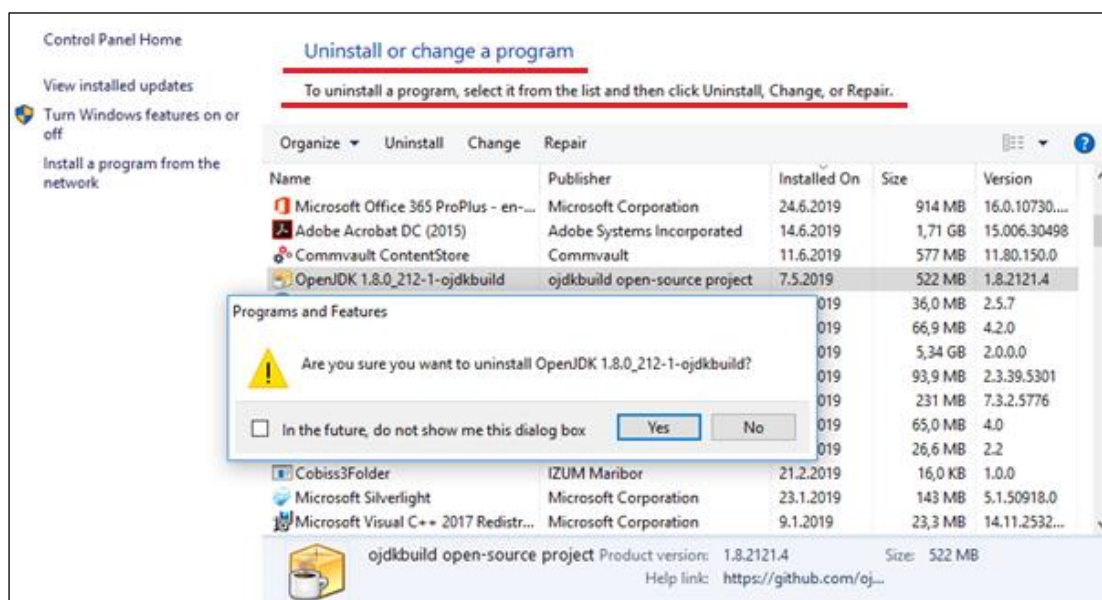
Na namizju se bo ustvarila bližnjica, ki jo uporabimo za nadaljnje prijave v sistem COBISS3.



Slika 19

5 Težave pri zagonu vmesnika COBISS

V nadzorni plošči (**Control Panel**) *Programs and Features* preverimo, ali imamo nameščen *IcedTea-Web 1.8.4* in *Eclipse Temurin JDK with Hotspot 8u302-b08(x64)*. Če je nameščena še katera druga različica Java, jo odstranimo.



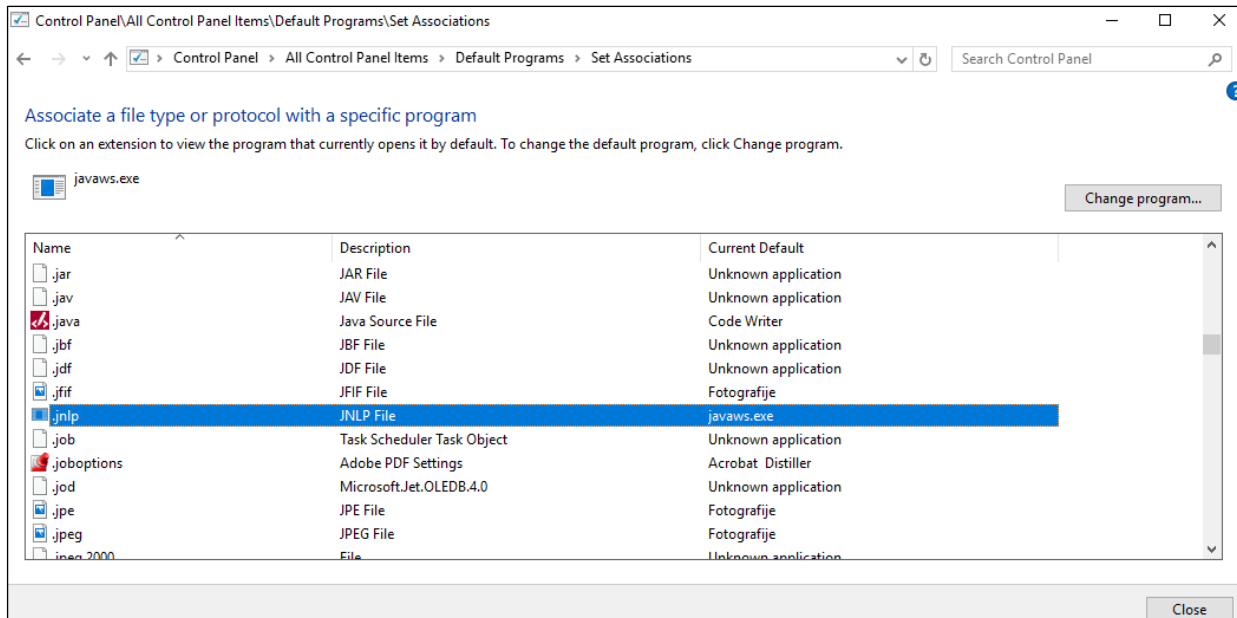
Slika 20

Če nastopijo težave pri zagonu vmesnika COBISS3 (gl. pogl. 4), je treba urediti še privzeti zagon vmesnika **.jnlp** prek nadzorne plošče (**Control panel**), **Default Programs in Associate a file type ...**

V levem stolpcu **Name** izberemo končnico **.jnlp** in nato kliknemo *Change program ...* Poiščemo ustrežni zagonski program **javaws.exe**.

Privzeti zagonski program je:

C:\Program Files\IcedTeaWeb\WebStart\bin\javaws.exe



Slika 21

Ko smo pridružili zagonski program, zapremo okno **Set Association**.

Isto metodo lahko izvedemo tudi tako, da na datoteki **c3_<akronim>.jnlp** uporabimo metodo *Za odpiranje uporabi (Open with)* in izberemo ***C:\Program Files\IcedTeaWeb\WebStart\bin\javaws.exe***.